

## Taubenabwehr - Spike-Systeme · PV-Anlagen · PV Spikes $\varnothing$ 2,0 mm, verstellbar schwarz · PI3166-PI3168

www.aks-schulz.de · 07.05.2026

[www.aks-schulz.de/taubenabwehr-spikes-pvspikes-verstellbar-s.html](http://www.aks-schulz.de/taubenabwehr-spikes-pvspikes-verstellbar-s.html)

### ☉ PV-Spikes, verstellbar 100 / 130 oder 160 schwarz

Die PV-Spikes verstellbar in schwarz RAL 9005 beschichtet werden in 3 Varianten verschiedener Spikelänge gefertigt.

Das Element, komplett aus Edelstahl hergestellt in schwarz RAL 9005 beschichtet, ist 100 cm lang.

Die PV-Spikes sind speziell für die seitlich umlaufende Montage an Photovoltaik- und Solarthermie-Panels konzipiert, um das Unterkriechen von Tauben unter die Panels zu verhindern. Tauben nutzen diesen Unterschlupf sehr häufig, um weitestgehend witterungsgeschützt einen Schlaf- oder Nistplatz einzurichten.

Mit den PV-Spikes wird der Zugang wirksam verwehrt!

Die senkrecht nach unten zeigenden Spikes mit einer Höhe von 135 mm bzw. 165 mm und 195 mm Länge sind in einer Edelstahlleiste verstellbar geführt. Mit [PV-Spikes, verstellbar 210/240](#) erreichen Sie durch eine zweite Edelstahlleiste einen noch stabileren Schutz!

Die Spikes sind mit dem Bügel in Richtung Dachfläche zu montieren und decken eine Höhe bis 100 mm bzw. 130 mm bzw. 160 mm ab.

Wir empfehlen, die Spikes an den PV- oder Solarthermie-Modulen anzukleben, z.B. mit PI3428 und PI3439 + PI3440 oder mit den passenden Clips (5 Stück je Meter) zu befestigen ([siehe Zubehör](#)).

Bitte vermeiden Sie unbedingt, die Spikes an aufgeheizte Modulrahmen zu kleben! Sollte die Gewährleistung der PV-Module nicht mehr berücksichtigt werden müssen, können die Spikes auch z.B. mit PI3403 ([siehe Zubehör](#)) angeschraubt werden.

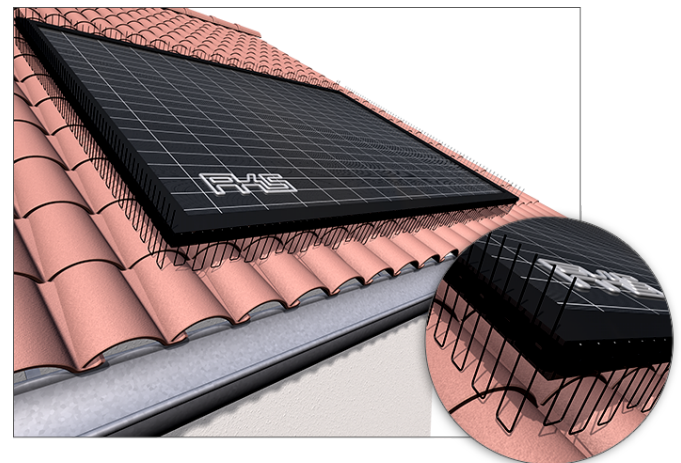
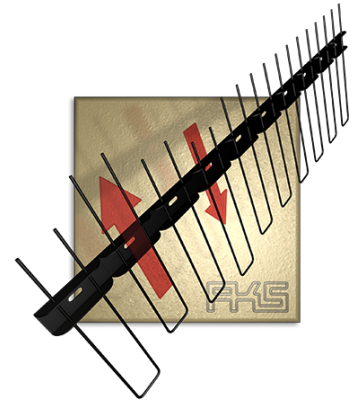
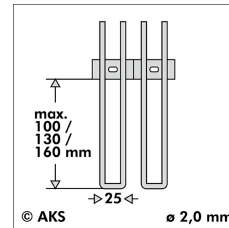
#### Montagehinweise:

1. Befreien der Profile der PV-Anlage von Ablagerungen wie Moos, Flechten etc. mit einer Drahtbürste o.ä.
2. Anrauen der Profile der PV-Anlage mit einem Schleifpapier
3. Wir empfehlen, die Spikes an den Modulrahmen der PV-Anlage anzukleben.
4. Bitte vermeiden Sie unbedingt, die Spikes an aufgeheizte Profile der PV-Anlage zu kleben, eine Montage in den frühen Morgenstunden ist ausdrücklich empfohlen!
5. Vorbehandlung der Profile der PV-Anlage mit Primer, etwas ablüften lassen!
6. Auftragen des Klebers schlangenförmig auf die Spikes, 1 Kartusche sollte für ca. 10 m reichen, der Kleber sollte sich durch die Löcher drücken!
7. Bei älteren Anlagen außerhalb der Garanzzeit können Sie PV-Spikes auch mit Schrauben PI3403 verschraubt werden
8. Die Spikes sind mit dem Bügel Richtung Dachfläche zu montieren!
9. An der unteren Seite der PV-Module Richtung Dachrinne sollten die nach oben überstehenden Spikes bündig gekürzt werden, um von etwaigen Schneelasten nicht weggedrückt zu werden.

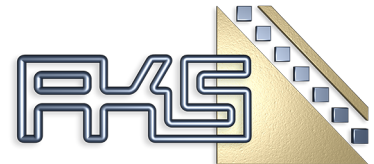
#### Sicherheitshinweis:

Bitte schalten Sie, um das Risiko eines Stromschlages zu minimieren, die Photovoltaik- bzw. Solarthermieanlage unbedingt vor der Installation der PV-Spikes ab!

Nach dem Abschalten können dennoch Restspannungen an der Anlage verbleiben, daher empfehlen wir das Tragen von Schutzhandschuhen, sogenannten "Elektriker-Handschuhen Klasse 0", die bis zu einem Maximum von 1.000 Volt Spannung schützen.



Artikel-Nr.	PI3166 / PI3167 / PI3168
Länge x Breite x Höhe	1.000 x 6 x 135 / 165 / 195 mm
verstellbare Abdeckhöhe	15 - 100 / 130 / 160 mm
Spikereihen	40 Stück



Abstand Spike / Spike	25 mm
Spike Durchmesser	2,0 mm
Spike Material	Edelstahl, Werkstoff-Nr. 1.4301 (AISI 304), unbehandelt anschließend schwarz RAL 9005 pulverbeschichtet
Basis Breite	18 mm
Basis Lochungen	20 Stück 4,2 x 10 mm Langloch
Verpackung	50 m

Produktvarianten	verstellbare Höhe von	Art.-Nr.
 PV-Spikes, verstellbar 100 RAL 9005 schwarz	ca. 15 bis 100 mm	PI3166
 PV-Spikes, verstellbar 130 RAL 9005 schwarz	ca. 15 bis 130 mm	PI3167
 PV-Spikes, verstellbar 160 RAL 9005 schwarz	ca. 15 bis 160 mm	PI3168